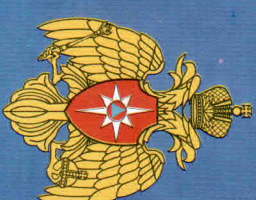




# Отдел надзорной деятельности и ВДПО Выборгского района предупреждают жителей о соблюдении правил пожарной безопасности



## ОСНОВНЫЕ ПРИЧИНЫ ВОЗНИКНОВЕНИЯ ПОЖАРА

- Неосторожное обращение с огнем (зачастую в нетрезвом состоянии)
- Нарушение правил устройства и эксплуатации электрооборудования и электробытовых приборов
- Нарушение правил устройства и эксплуатации отопительных печей и газового оборудования
- Умышленное уничтожение чужого имущества (поджог)

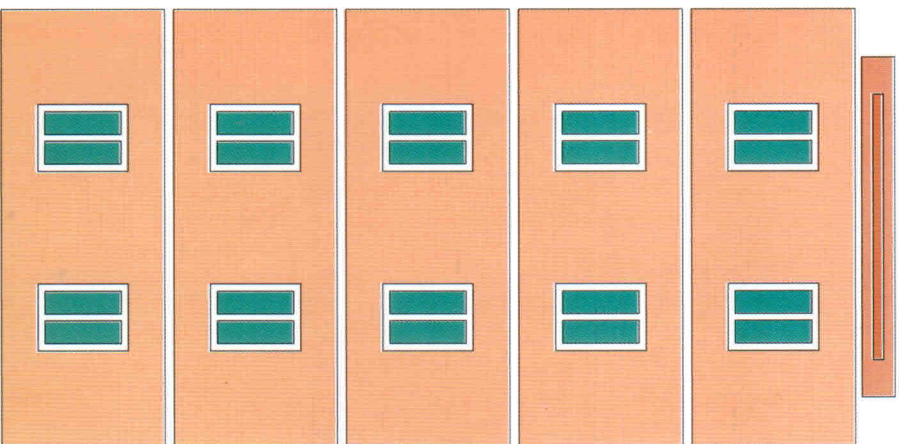
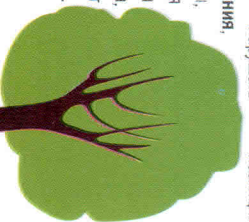
**Неосторожное обращение с огнем** является самой распространённой причиной возникновения пожара. Чаше всего, виновниками возникновения пожаров являются сами жители, которые пренебрегают элементарными правилами пожарной безопасности при курении, использовании приборами освещения с открытым пламенем.

**Особую опасность представляет неосторожное курение.** Часто можно видеть, как люди, прикуривая сигарету, бросают спички и окурки куда попало, курят в запрещенных местах, капают тлеющие сигареты на деревянные предметы, вблизи вещей, способных воспламениться при малейшем соприкосновении с огнем. Не меньшую пожарную опасность представляет **курение в постели**, особенно в нетрезвом виде, так как тлеющий окурок не сразу дает о себе знать, и, как правило, к началу возникновения пожара человек успевает заснуть.

Еще одной распространённой причиной пожаров является **нарушение правил пользования электрическими приборами.** Они происходят в основном по двум причинам: из-за нарушения мер пожарной безопасности при пользовании электробытовыми приборами и из-за скрытых неисправностей этих приборов и электрических сетей.

Другой распространённой причиной пожаров, возникающих от электросетей, являются **короткие замыкания.** Короткие замыкания происходят тогда, когда два проводника без изоляции соприкасаются друг с другом. Это сопровождается резким возрастанием силы тока в сети. Провода мгновенно нагреваются до высокой температуры, надобноется интенсивное горение, выделение еще большего количества тепла. Вот почему необходимо следить за исправностью изоляции проводов, не допускать крепления проводов гвоздями, которые могут нарушать изоляцию.

Пожарную опасность представляют также **осветительные лампы накаливания.** Пожарную опасность представляет сильная нагрев поверхности стеклянной колбы, температура которой может достигать 500 градусов. Повышенная пожарная опасность лампы накаливания заключается еще и в том, что при попадании металлических нити спирали перегорает. Капла расплавленного металла, температура которого колеблется от 1700 до 2700 градусов Цельсия, может пожечь кобду и попав на горючий материал, вызвать его возгорание.



## ДЕЙСТВИЯ ПРИ ПОЖАРЕ

Каждый гражданин при обнаружении пожара или признаков горения (задымление, запах гари, повышение температуры и т.п.) обязан:

немедленно **сообщить об этом по телефону** в пожарную охрану (при этом необходимо назвать адрес объекта, место возникновения пожара, а также сообщить свою фамилию);

по возможности **принять меры по эвакуации людей,** тушению пожара и сохранности материальных ценностей;

организовать **встречу подразделений пожарной охраны** и оказать помощь в выборе кратчайшего пути для подъезда к очагу пожара;

по прибытии пожарного подразделения **принформировать руководителя тушения пожара:** о конструктивных особенностях объекта, прилегающих строений и сооружений; количестве и пожароопасных свойствах хранимых веществ, материалов, изделий, а также других сведениях, необходимых для успешной ликвидации пожара.

### НЕДОПУСТИМОЕ ПОВЕДЕНИЕ ПРИ ПОЖАРЕ

бороться с огнем самостоятельно, не вызвав пожарных;

тушить водой воспламенившиеся электроприборы, не отключив от электросети;

открывать окна и двери, чтобы выпустить дым (горение усилится из-за притока воздуха);

пользоваться лифтом, если пламенем охвачена уже значительная площадь;

пытаться выйти через задымленный коридор или лестницу;

отпускаться по водосточным трубам и стокам с помощью простыней и веревок; прыгать из окна (выше 3-го этажа каждый второй прыжок смертелен).

### КАК ПРЕДОТВРАТИТЬ ПОЖАР

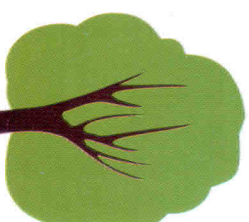
оборудуйте квартиру автономным дымовым пожарным извещателем;

установите пожарный кран внутриквартирного пожаротушения;

купили бытовую огнегаситель и храните его в доступном месте;

обучите детей обращаться с огнем, а взрослых членов семьи простейшим способом тушения пожара;

никогда не курите в постели; не оставляйте без присмотра электробытовые приборы.



ТЕЛЕФОНЫ ВЫЗОВА ЭКСТРЕННЫХ СЛУЖБ	
ПОЖАРНАЯ	01
ПОЛИЦИЯ	02
СКОРАЯ	03
ГАЗОВАЯ	04
	<b>112</b>

Заказ №761 от 20.01.16  
Тираж: 15000 экз.